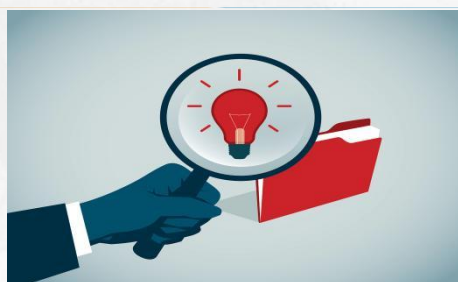
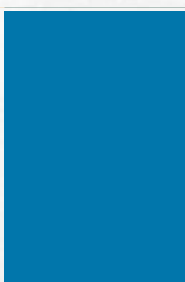




2023 年度 单位决算公开文本



预算代码：360014

单位名称：孟村回族自治县高寨镇中心校

二〇二四年九月

目 录

第一部分 单位概况

一、单位职责

二、机构设置

第二部分 2023 年度单位决算报表

一、收入支出决算总表

二、收入决算表

三、支出决算表

四、财政拨款收入支出决算总表

五、一般公共预算财政拨款支出决算表

六、一般公共预算财政拨款基本支出决算明细表

七、政府性基金预算财政拨款收入支出决算表

八、国有资本经营预算财政拨款支出决算表

九、财政拨款“三公”经费支出决算表

第三部分 2023 年度单位决算情况说明

一、收入支出决算总体情况说明

二、收入决算情况说明

- 三、支出决算情况说明
- 四、财政拨款收入支出决算总体情况说明
- 五、财政拨款“三公”经费支出决算情况说明
- 六、机关运行经费支出说明
- 七、政府采购支出说明
- 八、国有资产占用情况说明
- 九、预算绩效情况说明
- 十、其他需要说明的情况

第四部分名词解释

第一部分 单位概况

一、单位职责

1、执行党和国家的方针、政策，遵守国家法律、法规，坚持社会主义办学方向，执行教育部门的决定和指示，完成国家下达的教育计划和各项任务。

2、领导学校教育、教学工作，维护正常的教学秩序、积极开展、教学改革和教研活动，努力提高教育质量，使学生德、智、体、美、劳得全面发展，成为有理想、有道德、有文化、有纪律的社会主义一代新人。

3、管理学校的人事工作，负责对中层干部、教师、职工的聘任，做好教职工的使用、考核、奖惩和培训工作、建立结构合理、合格稳定的教师队伍。加强思想政治工作，关心群众生活，充分调动教职工的积极性。

4、管理学校经费，做好经费预算和核算，审批学校的财务开支。积极开展勤工俭学活动，提高教育投资的社会效益和经济效益，不断改善办学条件和教职工的生存环境。

5、管理校舍、设备、校产，搞好对教师的思想指导、行政管理、后勤工作以及校园建设。

6、建立和健全学校有关规章制度和学习、会议制度。建立良好的校纪、校风。

7、指导学校共青团、少先队、教工会、学生会等群众组织开展工作。

8、与上级和当地政府联系，争取各方面社会力量对学校的支持，配合。

9、及时安排教育主管部门临时性工作，做好上传下达工作。

二、机构设置

从决算编报单位构成看，纳入 2023 年度本单位决算汇编范围的独立核算单位（以下简称“单位”）共 1 个，具体情况如下：

序号	单位名称	单位基本性质	经费形式
1	孟村回族自治县高寨镇中心校	财政补助事业单位	财政性资金基本保证

注：1、单位基本性质分为行政单位、参公事业单位、财政补助事业单位、经费自理事业单位四类。

2、经费形式分为财政拨款、财政性资金基本保证、财政性资金定额或定项补助、财政性资金零补助四类。

第二部分

2023 年度单位决算报表

收入支出决算总表

公开 01 表

编制部门(单位): 孟村回族自治县高寨镇中心校

2023 年度

金额单位: 万元

收入			支出		
项目	行次	决算数	项目	行次	决算数
栏次		1	栏次		2
一、一般公共预算财政拨款收入	1	108.52	一、一般公共服务支出	32	
二、政府性基金预算财政拨款收入	2		二、外交支出	33	
三、国有资本经营预算财政拨款收入	3		三、国防支出	34	
四、上级补助收入	4		四、公共安全支出	35	
五、事业收入	5		五、教育支出	36	70.11
六、经营收入	6		六、科学技术支出	37	
七、附属单位上缴收入	7		七、文化旅游体育与传媒支出	38	
八、其他收入	8		八、社会保障和就业支出	39	31.34
	9		九、卫生健康支出	40	2.65
	10		十、节能环保支出	41	
	11		十一、城乡社区支出	42	
	12		十二、农林水支出	43	
	13		十三、交通运输支出	44	
	14		十四、资源勘探工业信息等支出	45	
	15		十五、商业服务业等支出	46	
	16		十六、金融支出	47	
	17		十七、援助其他地区支出	48	
	18		十八、自然资源海洋气象等支出	49	
	19		十九、住房保障支出	50	4.42
	20		二十、粮油物资储备支出	51	
	21		二十一、国有资本经营预算支出	52	
	22		二十二、灾害防治及应急管理支出	53	

	23		二十三、其他支出	54	
	24		二十四、债务还本支出	55	
	25		二十五、债务付息支出	56	
	26		二十六、抗疫特别国债安排的支出	57	
本年收入合计	27	108.52	本年支出合计	58	108.52
使用非财政拨款结余（含专用结余）	28		结余分配	59	
年初结转和结余	29		年末结转和结余	60	
	30			61	
总计	31	108.52	总计	62	108.52

注：1.本表反映部门本年度的总收支和年末结转结余情况。2.本套报表金额转换时可能存在尾数误差。

收入决算表

公开 02 表

编制部门（单位）：孟村回族自治县高寨镇中心校

2023 年度

金额单位：万元

项目		本年收入 合计	财政拨款 收入	上级补助 收入	事业收 入	经营收 入	附属单位 上缴收入	其他收 入
科目代码	科目名称							
栏次		1	2	3	4	5	6	7
合计		108.52	108.52					
205	教育支出	70.11	70.11					
20502	普通教育	70.11	70.11					
2050201	学前教育	21.91	21.91					
2050202	小学教育	48.19	48.19					
208	社会保障 和就业支 出	31.34	31.34					
20805	行政事业 单位养老 支出	30.94	30.94					
2080502	事业单位 离退休	24.82	24.82					
2080505	机关事业 单位基本 养老保险 缴费支出	6.12	6.12					
20827	财政对其 他社会保 险基金的 补助	0.40	0.40					
2082701	财政对失 业保险基 金的补助	0.20	0.20					
2082702	财政对工 伤保险基 金的补助	0.20	0.20					
210	卫生健康 支出	2.65	2.65					
21011	行政事业 单位医疗	2.65	2.65					

2101102	事业单位 医疗	2.65	2.65					
221	住房保障 支出	4.42	4.42					
22102	住房改革 支出	4.42	4.42					
2210201	住房公积 金	4.42	4.42					

注：本表反映部门本年度取得的各项收入情况。

支出决算表

公开 03 表

编制部门（单位）：孟村回族自治县
高寨镇中心校

2023 年度

金额单位：万元

项目		本年支出 合计	基本支出	项目支出	上缴上级 支出	经营支出	对附属单位补 助支出
科目代码	科目名称						
栏次		1	2	3	4	5	6
合计		108.52	90.69	17.83			
205	教育支出	70.11	52.27	17.83			
20502	普通教育	70.11	52.27	17.83			
2050201	学前教育	21.91	4.08	17.83			
2050202	小学教育	48.19	48.19				
208	社会保障 和就业支 出	31.34	31.34				
20805	行政事业 单位养老 支出	30.94	30.94				
2080502	事业单位 离退休	24.82	24.82				
2080505	机关事业 单位基本 养老保险 缴费支出	6.12	6.12				
20827	财政对其 他社会保 险基金的 补助	0.40	0.40				
2082701	财政对失 业保险基 金的补助	0.20	0.20				
2082702	财政对工 伤保险基 金的补助	0.20	0.20				
210	卫生健康 支出	2.65	2.65				
21011	行政事业 单位医疗	2.65	2.65				
2101102	事业单位	2.65	2.65				

	医疗						
221	住房保障 支出	4.42	4.42				
22102	住房改革 支出	4.42	4.42				
2210201	住房公积 金	4.42	4.42				

注：本表反映部门本年度各项支出情况。

财政拨款收入支出决算总表

公开 04 表

编制部门（单位）：孟村回族自治县高寨镇中心校

2023 年度

金额单位：万元

收入			支出					
项 目	行次	金 额	项 目	行次	合 计	一般公共预 算财政拨款	政府性基金 预算财政拨 款	国有资本经 营预算财政 拨款
栏 次		1	栏 次		2	3	4	5
一、一般公共预算财政拨款	1	108.52	一、一般公共服务支出	33				
二、政府性基金预算财政拨款	2		二、外交支出	34				
三、国有资本经营预算财政拨款	3		三、国防支出	35				
	4		四、公共安全支出	36				
	5		五、教育支出	37	70.11	70.11		
	6		六、科学技术支出	38				
	7		七、文化旅游体育与传媒支出	39				
	8		八、社会保障和就业支出	40	31.34	31.34		
	9		九、卫生健康支出	41	2.65	2.65		
	10		十、节能环保支出	42				
	11		十一、城乡社区支出	43				
	12		十二、农林水支出	44				
	13		十三、交通运输支出	45				
	14		十四、资源勘探工业信息等支出	46				
	15		十五、商业服务业等支出	47				
	16		十六、金融支出	48				
	17		十七、援助其他地区支出	49				
	18		十八、自然资源海洋气象等支出	50				
	19		十九、住房保障支出	51	4.42	4.42		
	20		二十、粮油物资储备支出	52				
	21		二十一、国有资本经营预算支出	53				
	22		二十二、灾害防治及应急管理支出	54				

	23		二十三、其他支出	55				
	24		二十四、债务还本支出	56				
	25		二十五、债务付息支出	57				
	26		二十六、抗疫特别国债安排的支出	58				
本年收入合计	27	108.52	本年支出合计	59	108.52	108.52		
年初财政拨款结转和结余	28		年末财政拨款结转和结余	60				
一、一般公共预算财政拨款	29			61				
二、政府性基金预算财政拨款	30			62				
三、国有资本经营预算财政拨款	31			63				
总计	32	108.52	总计	64	108.52	108.52		

注：本表反映部门本年度一般公共预算财政拨款、政府性基金预算财政拨款和国有资本经营预算财政拨款的总收支和年末结转结余情况。

一般公共预算财政拨款支出决算表

公开 05 表

编制部门(单位)：孟村回族自治县高寨镇中心校

2023 年度 金额单位：万元

项目		本年支出		
科目代码	科目名称	小计	基本支出	项目支出
栏次		1	2	3
合计		108.52	90.69	17.83
205	教育支出	70.11	52.27	17.83
20502	普通教育	70.11	52.27	17.83
2050201	学前教育	21.91	4.08	17.83
2050202	小学教育	48.19	48.19	
208	社会保障和就业支出	31.34	31.34	
20805	行政事业单位养老支出	30.94	30.94	
2080502	事业单位离退休	24.82	24.82	
2080505	机关事业单位基本养老保险缴费支出	6.12	6.12	
20827	财政对其他社会保险基金的补助	0.40	0.40	
2082701	财政对失业保险基金的补助	0.20	0.20	
2082702	财政对工伤保险基金的补助	0.20	0.20	
210	卫生健康支出	2.65	2.65	
21011	行政事业单位医疗	2.65	2.65	
2101102	事业单位医疗	2.65	2.65	
221	住房保障支出	4.42	4.42	
22102	住房改革支出	4.42	4.42	
2210201	住房公积金	4.42	4.42	

注：本表反映部门本年度一般公共预算财政拨款支出情况。

一般公共预算财政拨款基本支出决算表

公开 06 表

编制部门(单位): 孟村回族自治县高寨镇中心校

2023 年度

金额单位: 万元

人员经费			公用经费					
科目代码	科目名称	金额	科目代码	科目名称	金额	科目代码	科目名称	金额
301	工资福利支出	65.87	302	商品和服务支出		307	债务利息及费用支出	
30101	基本工资	30.83	30201	办公费		30701	国内债务付息	
30102	津贴补贴	3.28	30202	印刷费		30702	国外债务付息	
30103	奖金	3.81	30203	咨询费		310	资本性支出	
30106	伙食补助费		30204	手续费		31001	房屋建筑物购建	
30107	绩效工资	14.35	30205	水费		31002	办公设备购置	
30108	机关事业单位基本养老保险缴费	6.12	30206	电费		31003	专用设备购置	
30109	职业年金缴费		30207	邮电费		31005	基础设施建设	
30110	职工基本医疗保险缴费	2.65	30208	取暖费		31006	大型修缮	
30111	公务员医疗补助缴费		30209	物业管理费		31007	信息网络及软件购置更新	
30112	其他社会保障缴费	0.40	30211	差旅费		31008	物资储备	
30113	住房公积金	4.42	30212	因公出国(境)费用		31009	土地补偿	
30114	医疗费		30213	维修(护)费		31010	安置补助	
30199	其他工资福利支出		30214	租赁费		31011	地上附着物和青苗补偿	
303	对个人和家庭的补助	24.82	30215	会议费		31012	拆迁补偿	
30301	离休费		30216	培训费		31013	公务用车购置	
30302	退休费	24.82	30217	公务接待费		31019	其他交通工具购置	
30303	退职(役)费		30218	专用材料费		31021	文物和陈列品购置	
30304	抚恤金		30224	被装购置费		31022	无形资产购置	
30305	生活补助		30225	专用燃料费		31099	其他资本性支出	

30306	救济费		30226	劳务费		312	对企业补助		
30307	医疗费补助		30227	委托业务费		31201	资本金注入		
30308	助学金		30228	工会经费		31203	政府投资基金股权投资		
30309	奖励金		30229	福利费		31204	费用补贴		
30310	个人农业生产补贴		30231	公务用车运行维护费		31205	利息补贴		
30311	代缴社会保险费		30239	其他交通费用		31299	其他对企业补助		
30399	其他对个人和家庭的补助		30240	税金及附加费用		399	其他支出		
			30299	其他商品和服务支出		39907	国家赔偿费用支出		
						39908	对民间非营利组织和群众性自治组织补贴		
						39909	经常性赠与		
						39910	资本性赠与		
						39999	其他支出		
人员经费合计		90.69	公用经费合计						

注：本表反映部门本年度一般公共预算财政拨款基本支出明细情况。

政府性基金预算财政拨款收入支出决算表

公开 07 表

编制部门（单位）：孟村回族自治县高寨镇
中心校

2023 年度

金额单位：万元

项目		年初结转和 结余	本年收入	本年支出			年末结转和结余
科目代码	科目名称			小计	基本支出	项目支出	
栏次		1	2	3	4	5	6
合计							

注：本表反映部门本年度政府性基金预算财政拨款收入、支出及结转和结余情况。本单位本年度无相关收支及结转结余等情况，按要求空表列示。

国有资本经营预算财政拨款支出决算表

公开 08 表

编制部门(单位): 孟村回族

自治县高寨镇中心校

2023 年度

金额单位: 万元

项目		本年支出		
科目代码	科目名称	合计	基本支出	项目支出
栏次		1	2	3
合计				

注: 本表反映部门本年度国有资本经营预算财政拨款收入、支出及结转和结余情况。本单位无相关支出情况, 空表列示。

财政拨款“三公”经费支出决算表

公开 09 表

编制部门（单位）：孟村回族自治县高寨镇中心校

2023 年度

金额单位：万元

预算数						决算数					
合计	因公出国 (境)费	公务用车购置及运行维护费			公务接 待费	合计	因公出国 (境)费	公务用车购置及运行维护费			公务接待费
		小计	公务用车 购置费	公务用车 运行维护 费				小计	公务用车 购置费	公务用车 运行维护 费	
1	2	3	4	5	6	7	8	9	10	11	12

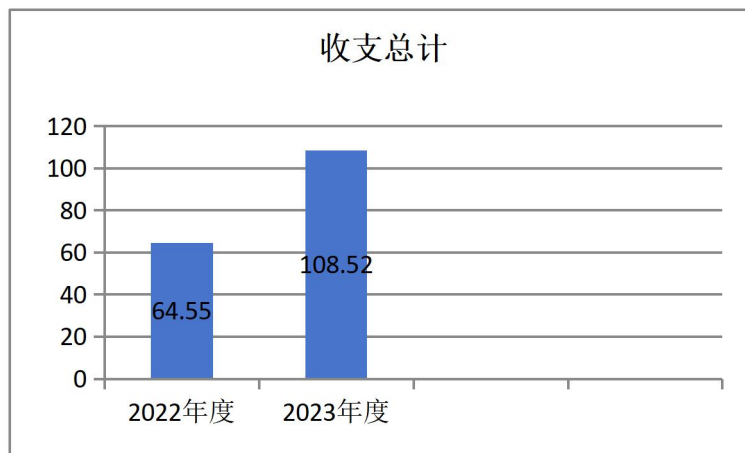
注：本表反映部门本年度财政拨款“三公”经费支出预决算情况。其中：预算数为“三公”经费全年预算数，反映按规定程序调整后的预算数；决算数是包括当年财政拨款和以前年度结转资金安排的实际支出。本单位本年度无财政拨款“三公”经费支出决算情况，按要求以空表列示。

第三部分

2023 年度单位决算情况说明

一、收入支出决算总体情况说明

本单位2023年度收、支总计（含结转和结余）108.52万元。与2022年度决算相比，收支各增加43.97万元，增长68.12%，主要原因是学前教育投入增加和事业单位离退休人员费用。



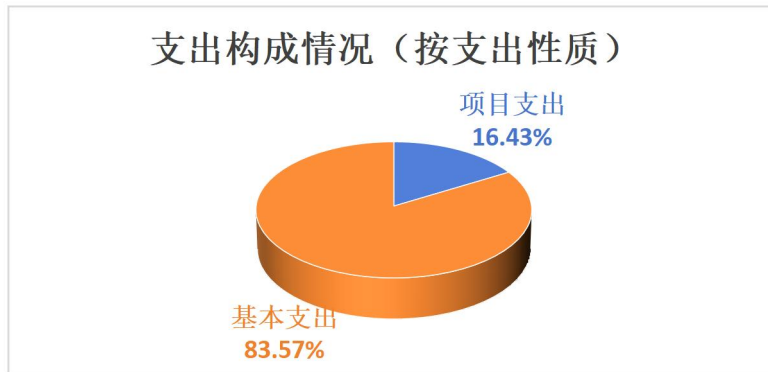
二、收入决算情况说明

本单位2023年度本年收入合计108.52万元，其中：财政拨款收入108.52万元，占100%；上级补助收入0万元，占0%；事业收入0万元，占0%；经营收入0万元，占0%；附属单位上缴收入0万元，占0%；其他收入0万元，占0%。



三、支出决算情况说明

本单位2023年度本年支出合计108.52万元，其中：基本支出90.69万元，占83.57%；项目支出17.83万元，占16.43%；上缴上级支出0万元，占0%；经营支出0万元，占0%；对附属单位补助支出0万元，占0%。



四、财政拨款收入支出决算总体情况说明

（一）财政拨款收支与 2022 年度决算对比情况

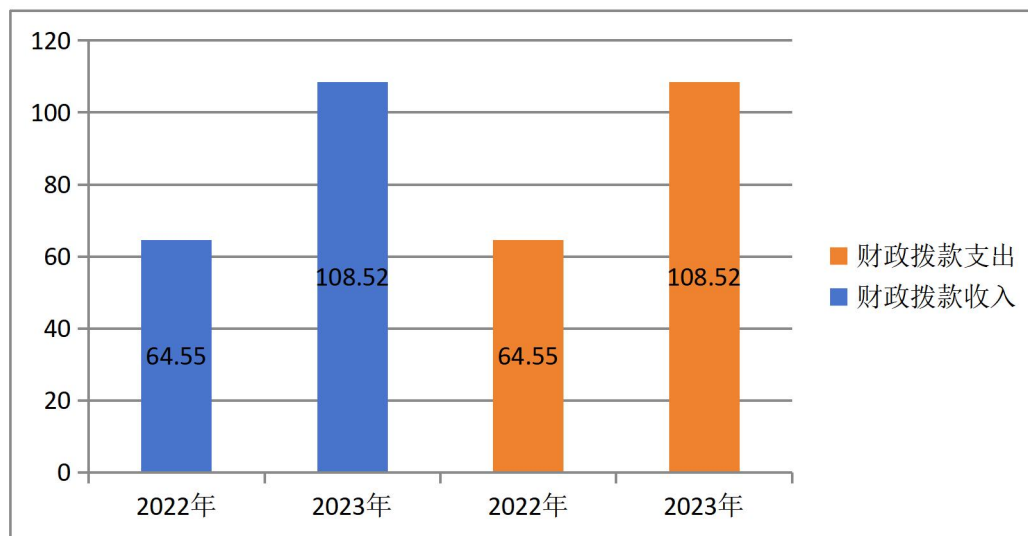
本单位 2023 年度财政拨款本年收入 108.52 万元,比上年增加 43.97 万元，增长 68.12%，主要是学前教育投入增加和事业单位离退休人员费用；本年支出 108.52 元，比上年增加 43.97 万元，增长 68.12%，主要是学前教育投入增加和事业单位离退休人员费用。具体情况如下：

1. 一般公共预算财政拨款本年收入108.52万元,比上年增加43.97万元，主要是学前教育投入增加和事业单位离退休人员费用；本年支出 108.52万元，比上年增加43.97万元，增长68.12%，主要是学前教育投入增加和事业单位离退休人员费用。

2. 政府性基金预算财政拨款本年收入0万元，与上年持

平。

3. 国有资本经营预算财政拨款本年收入0万元，与上年持平。



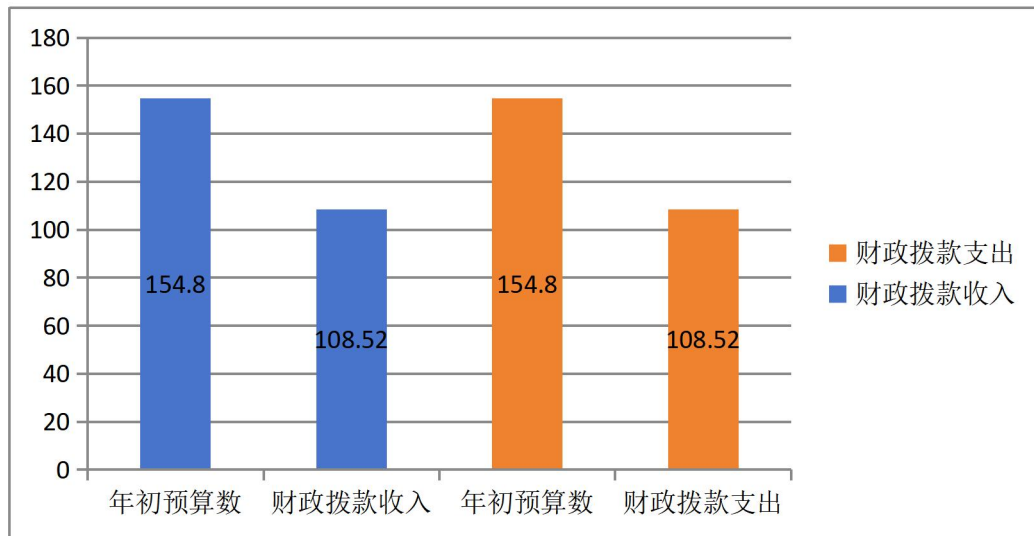
(二) 财政拨款收支与年初预算数对比情况

本单位2023年度财政拨款本年收入108.52万元，完成年初预算的70.1%，比年初预算减少46.28万元，决算数小于预算数主要原因是预算数医保和公积金数额较多，实际支出时减少较多；本年支出108.52万元，完成年初预算的70.1%，比年初预算减少46.28万元，决算数小于预算数主要原因是预算数医保和公积金数额较多，实际支出时减少较多。具体情况如下：

1. 一般公共预算财政拨款本年收入108.52万元，完成年初预算的70.1%，比年初预算减少46.28万元，主要原因是预算数医保和公积金数额较多，实际支出时减少较多；本年支出108.52万元，完成年初预算的70.1%，比年初预算减少46.28万元，主要原因是预算数医保和公积金数额较多，实际支出时减少较多。

2. 政府性基金预算财政拨款本年收入0万元，完成年初预算的100%，比年初预算增加0万元，主要原因是本单位无相关收入；本年支出0万元，完成年初预算的100%，比年初预算增加0万元，主要原因是本单位无相关收入。

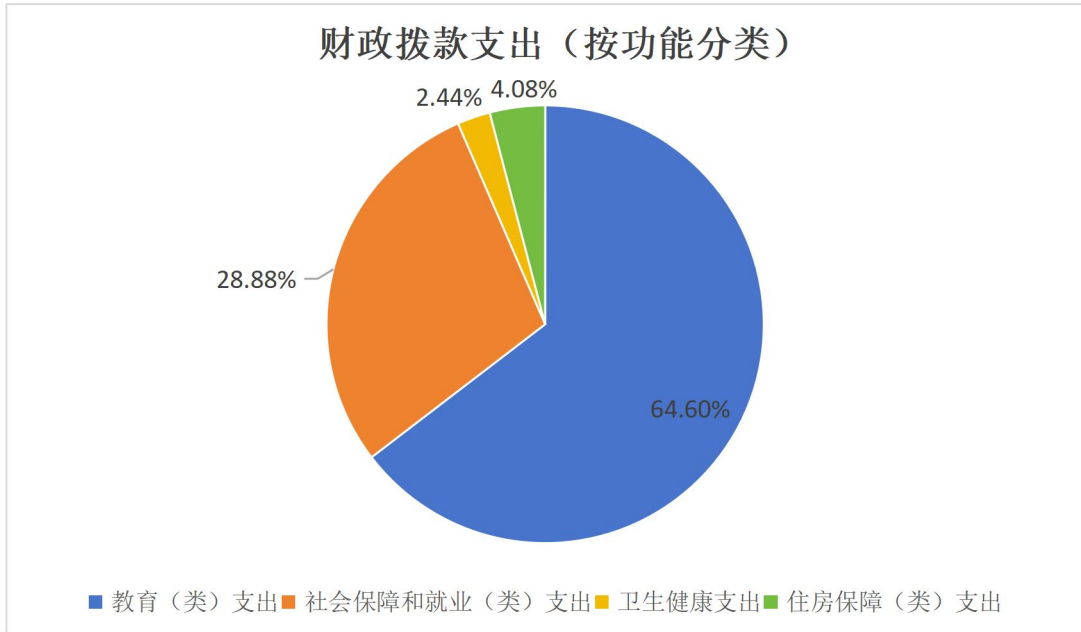
3. 国有资本经营预算财政拨款本年收入0万元，完成年初预算的100%，比年初预算增加0万元，主要原因是本单位无相关收入；本年支出0万元，完成年初预算的100%，比年初预算增加0万元，主要原因是本单位无相关收入。



(三) 财政拨款支出决算结构情况

2023 年度财政拨款支出 108.52 万元，主要用于以下方面：

教育（类）支出 70.11 万元，占 64.6%；社会保障和就业（类）支出 31.34 万元，占 28.88%；卫生健康（类）支出 2.65 万元，占 2.44%；住房保障（类）支出 4.42 万元，占 4.08%。



（四）一般公共预算基本支出决算情况说明

2023 年度财政拨款基本支出 90.69 万元，其中：

人员经费 90.69 万元，主要包括基本工资、津贴补贴、奖金、绩效工资、机关事业单位基本养老保险缴费、职工基本医疗保险缴费、住房公积金、其他社会保障缴费、退休费。

五、财政拨款“三公”经费支出决算情况说明

（一）“三公”经费财政拨款支出决算总体情况说明

本单位 2023 年度“三公”经费财政拨款支出预算为 0 万元，支出决算为 0 万元，完成预算的 100%，较预算增加 0 万元，增长 0%，主要是本单位无相关支出；较 2022 年度决算增加 0 万元，增长 0%，主要是本单位无相关支出。

（二）“三公”经费财政拨款支出决算具体情况说明

1.因公出国（境）费支出情况。本单位 2023 年度因公出国（境）费支出预算为 0 万元,支出决算 0 万元。完成预算的 100%。因公出国（境）费支出较预算增加 0 万元，增长 0%，较上年增加 0 万元，增长 0%。

2.公务用车购置及运行维护费支出情况。本单位 2023 年度公务用车购置及运行维护费预算为 0 万元，支出决算 0 万元，完成预算的 100%，较上年增加 0 万元，增长 0%。主要是我单位无公务用车。

其中：

公务用车购置费支出 0 万元：本单位 2023 年度公务用车购置量 0 辆，发生“公务用车购置”经费支出 0 万元。公务用车购置费支出较预算增加 0 万元，增长 0%，主要是我单位无公务用车；较上年增加 0 万元，增长 0%，主要是我单位无公务用车。

公务用车运行维护费支出 0 万元：本单位 2023 年度单位公务用车保有量 0 辆，发生运行维护费支出 0 万元。公车运行维护费支出较预算增加 0 万元，增长 0%，主要是我单位无公务用车；较上年增加 0 万元，增长 0%，主要是我单位无公务用车。

3.公务接待费。本单位 2023 年度公务接待费支出预算为 0 万元，支出决算 0 万元，完成预算的 100%。公务接待费支出较预算增加 0 万元，增长 0%，主要是未发生公务接待费支出；较上年度增加 0 万元，增长 0%，主要是未发生公务

接待费支出。

六、机关运行经费支出说明

本单位为事业单位，不反映机关运行费用。

七、政府采购支出说明

本单位 2023 年度政府采购支出总额 0 万元。

八、国有资产占用情况说明

截至 2023 年 12 月 31 日，本单位共有车辆 0 辆，比上年增加 0 辆，主要是本单位无公务用车。单位价值 100 万元（含）以上设备（不含车辆）0 台（套）。

九、预算绩效情况说明

（一）预算绩效管理工作开展情况

根据预算绩效管理要求，本单位组织对 2023 年度 3 个一般公共预算项目支出全面开展绩效自评，共涉及资金 21.6 万元，占一般公共预算项目支出总额的 100%。

组织对“幼儿生均公用经费”1 个项目开展了重点评价，涉及一般公共预算支出 20 万元，政府性基金预算支出 0 万元，国有资本经营预算支出 0 万元。从评价情况来看，我单位按照预算法严格执行预算绩效管理，每一个项目的建设都严格按照绩效管理的方案进行，严格执行预算目标，确保预算目标如期实现，绩效预算执行情况优良。

（二）单位决算中项目绩效自评结果

本单位在今年单位决算公开中反映幼儿生均公用经费项目 1 个项目绩效自评结果。

(1) 幼儿生均公用经费项目绩效自评情况：根据年初设定的绩效目标，幼儿生均公用经费项目绩效自评得分为 95.97 分（绩效自评表附后）。全年预算数为 20 万元，执行数为 16.933 万元，完成预算的 84.67%。项目绩效目标完成情况：通过项目实施，完成了年初设定的各项绩效目标，完成保障幼儿园教育教学工作正常进行；提高改善办学条件和教学环境；保障幼儿园各项工作正常运行，未发现问题。

2023 年度预算项目绩效自评表

一、基本情况	项目名称	幼儿生均公用经费	项目级次	本级	实施主管单位	360014 - 孟村回族自治县高寨镇中心校	金额单位	万元	
二、预算执行情况	预算安排情况(调整后)		资金到位情况		资金执行情况		预算执行进度(%)		
	预算数	20.000000	到位数	20.000000	执行数	16.933000	84.67		
	其中：财政资金	20.000000	其中：财政资金	20.000000	其中：财政资金	16.933000			
	其他	0	其他	0	其他	0			
三、目标完成情况	年度预期目标				具体完成情况			总体完成率(%)	
	提高改善办学条件和教学环境。				完成			95.00	
	保障幼儿园教育教学工作正常进行。				完成			95.00	
四、年度绩效指标完成	一级指标	二级指标	三级指标	指标说明	指标分值	预期指标值 符号 值 单位 (文字描述)	单项指标实际完成值	单项指标完成情况	自评得分

情况							述)				
情况	产出指标	数量指标	使用月份数	保育保教经费使用月份数量	10.00	=	12	月	12	完成	10
		质量指标	使用质量	保育保教经费按质量使用比例	10.00	≥	95	百分比	95	完成	10
		时效指标	拨付时间	收到结算票据后及时拨付	10.00	≤	5	天	4	完成	10
		成本指标	使用成本	年度使用公用经费成本	10.00	≤	24.36	万元	16.933	完成	9
	效益指标	经济效益指标	运行能力	保障正常运行能力	10.00	≥	95	百分比	95	完成	9.5
		社会效益指标	教育教学工作保持稳定	保育教学工作保持稳定	10.00	文字描述		显著提高	显著提高	完成	10
		生态效益指标	增强环保意识	增强环保意识	5.00	文字描述		显著提高	显著提高	完成	5
		可持续影响指标	维护社会稳定	维护社会稳定	5.00	文字描述		显著保持稳定	显著保持稳定	完成	5
	满意度指标	服务对象满意度指标	群众满意率	反映社会服务活动群众满意度	20.00	≥	95	百分比	95	完成	19
	预算执行率	预算执行率			10						8.465
	自评总分	95.97									
	五、存	无									

在问题原因及整改措施	
------------	--

（三）单位评价项目绩效评价结果

无。

十、其他需要说明的情况

1. 本单位 2023 年度政府性基金预算财政拨款、国有资本经营预算财政拨款无收支及结转结余情况，故政府性基金预算财政拨款、国有资本经营预算财政拨款表以空表列示。

2. 由于决算公开表格中金额数值应当保留两位小数，公开数据为四舍五入计算结果，个别数据合计项与分项之和存在小数点后差额，特此说明。

第四部分 相关名词解释

一、财政拨款收入：指单位从同级财政部门取得的财政预算资金。

二、事业收入：指事业单位开展专业业务活动及辅助活动取得的收入。

三、经营收入：指事业单位在专业业务活动及其辅助活动之外开展非独立核算经营活动取得的收入。

四、其他收入：指单位取得的除上述收入以外的各项收入。主要是事业单位固定资产出租收入、存款利息收入等。

五、使用非财政拨款结余（含专用结余）：指事业单位按照预算管理要求使用非财政拨款结余弥补收支差额的金额，以及使用专用结余安排支出的金额。

六、年初结转和结余：指单位以前年度尚未完成、结转到本年仍按原规定用途继续使用的资金，或项目已完成等产生的结余资金。

七、结余分配：指事业单位按照会计制度规定缴纳的所得税、提取的专用结余以及转入非财政拨款结余的金额等。

八、年末结转和结余：指单位按有关规定结转到下年或以后年度继续使用的资金，或项目已完成等产生的结余资金。

九、基本支出：指为保障机构正常运转、完成日常工作任务而发生的人员支出和公用支出。

十、项目支出：指在基本支出之外为完成特定行政任务和事业发展目标所发生的支出。

十一、经营支出：指事业单位在专业业务活动及其辅助活动之外开展非独立核算经营活动发生的支出。

十二、基本建设支出：填列由本级发展与改革部门集中安排的用于购置固定资产、战略性和应急性储备、土地和无形资产，以及购建基础设施、大型修缮所发生的一般公共预算财政拨款支出，不包括政府性基金、财政专户管理资金以及各类拼盘自筹资金等。

十三、其他资本性支出：填列由各级非发展与改革部门集中安排的用于购置固定资产、战备性和应急性储备、土地和无形资产，以及购建基础设施、大型修缮和财政支持企业更新改造所发生的支出。

十四、“三公”经费：指部门用财政拨款安排的因公出国（境）费、公务用车购置及运行费和公务接待费。其中，因公出国（境）费反映单位公务出国（境）的国际旅费、国外城市间交通费、住宿费、伙食费、培训费、公杂费等支出；公务用车购置及运行费反映单位公务用车购置支出（含车辆购置税、牌照费）及按规定保留的公务用车燃料费、维修费、过桥过路费、保险费、安全奖励费用等支出；公务接待费反映单位按规定开支的各类公务接待（含外宾接待）支出。

十五、其他交通费用：填列单位除公务用车运行维护费以外的其他交通费用。如公务交通补贴、租车费用、出租车费用，飞机、船舶等燃料费、维修费、保险费等。

十六、公务用车购置：填列单位公务用车车辆购置支出（含车辆购置税、牌照费）。

十七、其他交通工具购置：填列单位除公务用车外的其他各类交通工具（如船舶、飞机等）购置支出（含车辆购置税、牌照费）。

十八、机关运行经费：指为保障行政单位（包括参照公务员法管理的事业单位）运行用于购买货物和服务的各项资金，包括办公及印刷费、邮电费、差旅费、会议费、福利费、日常维修费、专用材料以及一般设备购置费、办公用房水电费、办公用房取暖费、办公用房物业管理费、公务用车运行维护费以及其他费用。

十九、经费形式：按照经费来源，可分为财政拨款、财政性资金基本保证、财政性资金定额或定项补助、财政性资金零补助四类